

Otizimli Bireylerde Problem Davranışlarla Başa Çıkma Yolları

'Otizm- Onlar hepimizin' projesi kapsamında

2021-2022

Türkiye örneđi



Türkiye’de dezavantajlı toplumsal gruplara ya da bireylere yönelik eğitim politikalarının etkin ve etkili bir şekilde uygulanabilmesi için çeşitli çalışmalar yürütölmektedir. Bu çalışmalarda ilgili sorun alanlarında farklı aktörler arasında işbirliği çabaları geliştirilmektedir. Ancak otizimli ve engelli çocukların eğitim süreçlerine yönelik kurumsal ve yönetsel politika tercihleri konusunda arzu edilen düzeylere ulaşamadığı görölmektedir. Bununla birlikte Türkiye’de yaklaşık 550 bin otizimli birey yaşadığı belirtilmektedir. 0-14 yaş arası otizimli çocuk sayısı ise 140 bin olarak ifade edilmektedir. Ancak Milli Eğitim Bakanlığı verilerine göre Türkiye’de devlet okullarında yalnızca 2 bini aşkın otizimli çocuk eğitim görmektedir. Bu açıdan özellikle yerel ve ulusal düzeyde otizimli çocuklara yönelik kapsamlı kurumsal pratiklerin yaşama geçirilmesi oldukça önemlidir. Otizmin gün geçtikçe artan oranda görülmesi değerlendirildiğinde, otizimli bireylere yönelik politikalar daha da önem kazanmaktadır.

Türkiye’de dezavantajlı toplumsal gruplara ya da bireylere yönelik eğitim politikalarının etkin ve etkili bir şekilde uygulanabilmesi için çeşitli çalışmalar yürütülmektedir. Bu çalışmalarda ilgili sorun alanlarında farklı aktörler arasında işbirliği çabaları geliştirilmektedir. Ancak otizmlili ve engelli çocukların eğitim süreçlerine yönelik kurumsal ve yönetsel politika tercihleri konusunda arzu edilen düzeylere ulaşamadığı görülmektedir. Bununla birlikte Türkiye’de yaklaşık 550 bin otizmlili birey yaşadığı belirtilmektedir. 0-14 yaş arası otizmlili çocuk sayısı ise 140 bin olarak ifade edilmektedir. Ancak Milli Eğitim Bakanlığı verilerine göre Türkiye’de devlet okullarında yalnızca 2 bini aşkın otizmlili çocuk eğitim görmektedir. Bu açıdan özellikle yerel ve ulusal düzeyde otizmlili çocuklara yönelik kapsamlı kurumsal pratiklerin yaşama geçirilmesi oldukça önemlidir. Otizmin gün geçtikçe artan oranda görülmesi değerlendirildiğinde, otizmlili bireylere yönelik politikalar daha da önem kazanmaktadır.



TürOSB'li bireylerin diğer engel gruplarında olduğu gibi bağımsız olarak toplumsal yaşama tam katılımda yaşadıkları engeller bulunmaktadır. Dolayısıyla OSB'li bireylerin başta özel eğitim olmak üzere, sağlık, mesleki eğitim, istihdam olanaklarından yararlanması amacıyla sosyal politika tedbirlerinin geliştirilmesi ve uygulanması gerekmektedir.

Özel eğitime ihtiyacı olan tüm bireylerde olduğu gibi OSB olan bireylerde de eğitim uygun şekilde yapılandırıldığında, işlevsel eğitim programları geliştirildiğinde, öğretim süreci bireysellik esasına göre hazırlandığında, bağımsız yaşam becerileri edinilmesi ve toplumsal bütünleşme bağlamında önemli ilerlemeler kaydedilmektedir.

OSB olan bireylerin erken çocukluk döneminden başlayarak ilkokul ve ortaokul eğitimini kapsayan okul dönemi ve yetişkinlik dönemindeki iş ve mesleki eğitim programları da dâhil olmak üzere yaşam boyu süren ve nitelikli bir özel eğitim hizmeti alabilmeleri önemlidir. Nitelikli özel eğitim hizmetlerinin sağlanması ise her bir dönemde OSB olan bireyin yaşına, özelliklerine ve gereksinimlerine göre işlevsel eğitim programlarının oluşturulması, program sayısının artırılması ve çeşitlendirilmesi ile mümkün olabilmektedir.

Türkiye’de OSB’nin yaygınlık oranlarına ilişkin bir çalışma bulunmamaktadır. Milli Eğitim Bakanlığında (MEB) alınan 2014 verilerine göre zorunlu eğitim çağındaki OSB olan çocuk sayısı 16.837’dir. OSB’li bireylere sunulan özel eğitim hizmetleri MEB tarafından verilmekte olup buna ilişkin uygulama hükümleri “Özel Eğitim Hizmetleri Yönetmeliği”nde yer almaktadır. OSB’li bireyler, özel eğitim uygulama merkezinde, özel eğitim iş uygulama merkezinde, özel eğitim sınıflarında ya da normal gelişim gösteren akranlarıyla birlikte kaynaştırma sınıflarında eğitim görmektedir. Ayrıca bu bireyler, özel eğitim ve rehabilitasyon merkezlerinde destek eğitim almaktadır. Türkiye’deki özel eğitim ve rehabilitasyon merkezlerinin %53,2’si OSB olan bireylere hizmet vermektedir. Bunun yanında OSB olan bireyler, okul öncesi dönemde okul öncesi kurumlara zorunlu ve destek özel eğitim hizmetleri sağlanmasıyla başarılı bir şekilde kaynaştırılabilmektedir.

OSB’li bireylere sunulan sağlık hizmetleri, Sağlık Bakanlığı tarafından yürütülmektedir. Bu kapsamda engelli bireylere sunulan haklardan yararlanmak açısından engelli sağlık kurulu raporu düzenlenmekte, engelli bireylere yönelik hakların kullanılmasında bu rapor resmi belge niteliği taşımaktadır. Bunun yanında çeşitli hastalıklara bağlı olarak evde sağlık hizmetine ihtiyacı olan OSB’li bireylere evde sağlık hizmeti sunulmaktadır.

Engelli bireylere yönelik bakım hizmetleri Aile ve Sosyal Politikalar Bakanlığınca yürütülmektedir. Bakım hizmetlerinde aile yanında bakım temel alınmış, kuruluş bakımı son aşamada ve zaruri durumlarda uygulanacak bakım modeline dönüşmüştür. Koruyucu önleyici hizmet modellerine ağırlık verilerek OSB'li birey kendi doğal ortamından, koparılmadan desteklenmekte ve toplumsal hayattan soyutlanma riski en aza indirilmeye çalışılmaktadır. Bakım hizmetleri, bakım ve rehabilitasyon merkezlerinde (resmi ve yatılı/gündüzlü kuruluşlar), özel bakım merkezlerinde ve evde bakım şeklinde verilmektedir. OSB olan bireylere yönelik olarak ise Türkiye'de ilk defa İstanbul'da toplum temelli hizmetler kapsamında İstanbul Bakım Rehabilitasyon Merkezi bünyesinde ev tipi bakım modeli olan "umut evi" hizmete açılmış, ev ortamında bakım hizmeti sunulmaya başlanmış olup yaygınlaştırılmaya çalışılmaktadır.

Ülkemizde engelli bireylere yönelik istihdam olanaklarından OSB'li bireyler de yararlanabilmektedir. Engelli bireylerin özel sektörde işçi olarak istihdamları Türkiye İş Kurumu aracılığıyla, memur olarak istihdamları ise merkezi olarak yapılan engelli kamu personel seçme sınavları ile gerçekleştirilmektedir. Ayrıca zihinsel engelli bireylerin ve OSB'li bireylerin kendilerine uygun düzenlenmiş ortamlarda istihdam edilebilmeleri amacıyla korumalı işyerlerinin kurulması yönünde mevzuat çalışmaları sürdürülmektedir.

Eđitim Yöntemleri

- Uygulamalı Davranıř Analizi
- Ayrık Denemelerle Öğretim Ve Yanlıřsız Öğretim
- Erken Yođun Davranıřsal Eđitim
 - Etkinlik Çizelgeleriyle Öğretim
- Replik Silikleřtirmeyle Öğretim
 - Videoyla Model Olma
 - Fırsat Öğretimi
- İřlevsel Deđerlendirme Ve Analiz
 - PECS
 - Sözel Davranıř
- Akran Aracılı Uygulamalar
 - TEACHH
- İliřki Temelli Yöntemler
 - Sosyal Öyküler
 - Kolaylařtırılmıř İletifim



Uygulamalı Davranış Analizi

Bu yöntem, birey davranışlarını ve bu davranışlarla ilişkili çevresel özellikleri objektif olarak analiz etmeye dayalıdır. Pek çok davranışın çevre tarafından bir şekilde ödüllendirildiği ya da cezalandırıldığı düşünülmektedir. Dolayısıyla, çeşitli ödül mekanizmaları ve çok gerektiğinde bazı caydırıcı mekanizmalar kullanılarak (örneğin, çocuk puan kaybeder) uygun davranışlar artırılmaya, uygun olmayan davranışlar ise azaltılmaya çalışılmaktadır.

Erken Yoğun Davranışsal Eğitim

Uygulama olabildiğince erken yaşta ve bire bir öğretimle başlatılır ve haftada 20-40 saat olarak yürütülür. Uygulamada önceleri ayrık denemelerle öğretim tekniği kullanılırken giderek başka teknikler ve grup eğitimi de işin içine katılır. Uygulama çoğunlukla her çocuğun kendi evinde yürütülür. Ayrıca, tüm gelişim alanlarını kapsayan bir müfredat izlenir.

Bitişiklik Kuramı

Bir uyarıcıya yapılan tepkinin daha sonra aynı uyarıcı ile karşılaştığında da yapılma eğilimi vardır. Bu uyarıcı-tepki bitişikliğidir. Öğrenme uyarıcı-tepki bitişikliğinin bir ürünü olarak ortaya çıkar. Uyarıcıya karşı yapılan en son tepki tekrarlanır. Bir etkinliğin öğrenilmesi için çok sayıda tekrara ve alıştırmaya ihtiyaç vardır.

Öğrenmede güdülenme önemli değildir. Güdülenme çağrışimsal bağların oluşturulması bakımından önemlidir. Unutmanın uyarıcı-tepki bağının azalmasından dolayı değil uyarıcıya karşı yeni tepkiler oluşmasından dolayı gerçekleşir, yani yeni öğrenilenler eski öğrenmeleri bozar.

Alışkanlıkların yok edilmesinde üç teknik önerir.

Eşik Yöntemi

Uyarıcı az az sunularak istenmeyen tepkinin çağrışımı engellenir ve uyarıcı yavaş yavaş arttırılır böylece uyarıcıya yeni tepki geliştirilir.

Yapılması istenen ve yapılması istenmeyen davranıştan önceki uyarıcı zamanla azaltılır , azalan uyarıcı karşısında çocuktaki tepkiler yönlendirilerek azaltılmaya veya arttırmaya çalışır. Azalan uyarı karşısında artan veya azalan davranış gözlemlenir, istenilen ölçüte ulaşıldığında; uyarıcı zamanla arttırılır (eğitim öğretim için gerekli ise) ve aynı zamanda çocuktaki davranış gözlemlenerek istenilen seviyede kalması sağlanır.

Bıktırma Yöntemi

Uyarıcılar yoğun bir şekilde tepki yapmaktan bıkıncaya kadar verilir.

Zıt Tepki Yöntemi

Sunulan uyarıcıyla zıt uyarıcı birlikte sunularak tepkinin ortadan kalkması için çalışılır. Çocuk davranışa geçeceği anlaşıldığında önceki uyarıcılardan farklı bir uyarıcı verilir ve çocuk verilen uyarı karşısında yeni tepkiler geliştirmeye başlar. Verilen tepkiler eğitimci kontrolünde olumlu davranışlara uyarlanır ve kalıcı olması sağlanır.

Başta bir likte verilen uyarıcılardan ilk uyarıcı (olumsuz tepki sağlayan uyarıcı) zamanla azaltılarak yerine yeni uyarıcı katar.

İşlevsel Değerlendirme ve Analiz

İşlevsel değerlendirme ve analiz, geleneksel davranış yönetimi sistemlerine bir alternatif olarak geliştirilmiştir. Uygulamanın amacı, davranış sorunlarının işlevlerini belirleyerek aynı işlevlere yönelik uygun davranışlar kazandırmaktır. Davranış sorunlarının temel işlevlerinin başkalarının ilgisini elde etmek, nesne ya da etkinlik fırsatı elde etmek, istenmeyen etkinliklerden kaçmak ya da duyuşal haz elde etmek olduđu kabul edilmektedir.

KOZAĞAÇ ÖZEL EĞİTİM UYGULAMA OKULU PROJE EKİBİ



İspanya örneđi

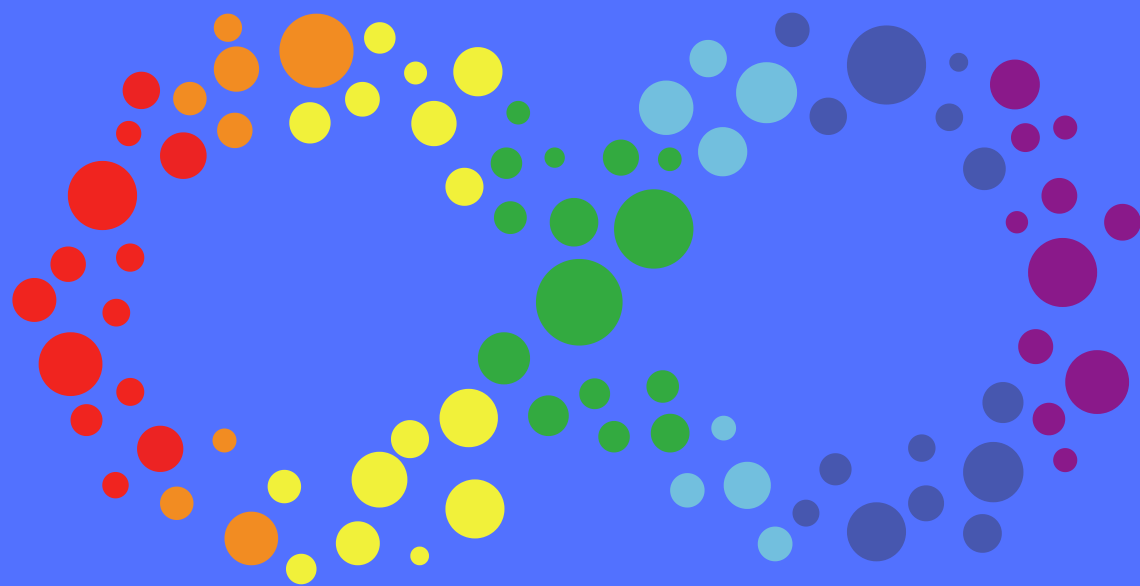


Otizm İspanya'da birçok destek sistemine sahiptir. İspanya Otizm Federasyonu (FESPAU), otistik küçüklerin ebeveynlerinin 22 farklı derneđinden oluşuyor ve her bir dernek, otizm hakkında bilgi vermek ve otizimli kişilerin haklarını savunmak için çalışıyor. Otistik çocukların ebeveynleri veya çocuklarının otizm olabileceđine inananlar için danışmanlık sağlıyorlar. İspanya'nın her özerk topluluğunda, otistik kişiler ve aileleri için özel destek sistemleri, destek ve entegrasyon protokolleri ve ekonomik/sosyo-toplumsal destek hizmetleri bulunmaktadır (Confederación Autismo España, 2022). Kamu ve özel kuruluşlar, ailelere otizm hakkında gerekli bilgileri edinmeleri ve çocuklarının gelişimini teşvik edecek araçları öğrenmeleri ve otistik küçükler için ailelere duygusal destek sağlamaları için bu hizmetleri sunar. Federasyon, özellikle bir bütün olarak ailenin refahı ile meşguldür, bu nedenle şu anda bilimsel kanıtlara dayalı aile refahı destek programları geliştirmektedir (FESPAU, 2022).

Otistik küçüklerin yıkıcı davranışlarıyla baş etmek, onlarla vakit geçirenler için zor olabilir. Otistik küçüklerin ebeveynleri ve ailelerinin yanı sıra sağlık çalışanları ve eğitimciler gibi çocuklarla sık sık etkileşime giren profesyonellerin bu durumları nasıl yöneteceklerini öğrenmeleri önemlidir.

Nöropediatrist Carlos E. Orellana, yıkıcı davranışları “gerçekleştikleri ortamda uygun olmayan veya kabul edilemez olanlar” olarak tanımlar; neyin uygunsuz olup olmadığını tanımlamak için bağlamın ve kişilerarası ilişkilerin önemini vurgular. Bununla birlikte, otizmlili çocuklarda bu tür davranışlar genellikle “öfke patlamaları, sinirlilik, hiperaktivite, itaatsizlik, öfke nöbetleri ve agresif tepkiler ve kendine zarar verme ile karakterize bir davranış kalıbına” atıfta bulunur, ancak başka ifade türleri de olabilir (Conductas interruptivas en Otizm, 2022). Otistik bireylerdeki bu yıkıcı davranış, çoğu zaman diğerlerinin ne iletmeye çalıştığını anlamak zor olsa da, bir iletişim biçimi olarak ortaya çıkar. Yıkıcı davranışın en yaygın tanımlanmış nedenleri aşağıda belirtilmiştir:

1. Başkaları adına taleplerden kaçınmak veya kaçmak
2. Belirli nesnelere veya durumlara erişimi sürdürmek
3. Rahatsız edici uyaranlardan kaçınmak



Yıkıcı davranışların ardındaki nedeni anlamak -fiziksel, sosyal ve duygusal açıdan hem birey hem de aile için zararlı olabilecekleri göz önüne alındığında- bunlarla başa çıkmanın, düzeltmenin, durdurmanın veya değiştirmenin anahtarıdır. Neden böyle göründüklerini belirlemeye çalışmak için, bu davranışlarla ilgilenen kişi kendilerine bazı temel sorular sorabilir: Ne zaman ve nerede oldu? Kim mevcuttu? Bu kişi davranışı etkilemiş olabilir mi? Bu etkinlik başlamadan önce ne oldu? Kim etkilendi? Nasıl ve ne zaman durdu?

Otistik kişinin durumunu anlamak da önemlidir: Aç mı, susuz mu yoksa uykulu mu? Nerede kendilerini hasta veya yorgun hissediyorlar? Ya da stresli? Yeni ortamlara ve yabancılara maruz kaldı mı veya aşırı uyarıldı mı? Birçoğu bir faktörün birleşiminden gelse de, duyusal aşırı uyarılma ve rahatsızlık genellikle bu yıkıcı davranışların ana nedenidir (Conductas interruptivas en Autismo, 2022). Özellikle otistik çocukların ebeveyni olarak bu davranışların oluşmasını önlemek için bazı öneriler şunlardır:

- Rutinler, zaman çizelgeleri ve yapılar oluşturmak ve bunlarla ilgili herhangi bir değişikliği önceden bildirmek.
- Çocuğun ihtiyaçlarına uyum sağlamak (örneğin aşırı duyarlılığı olan çocuklar için ışığın yoğunluğunu azaltmak) ve onlara ergoterapi sağlamak
- Yıkıcı davranışlar için tetikleyici olarak belirlediğiniz durumlardan kaçınmak veya en aza indirmek.
- İyi davranış için olumlu pekiştirme kullanmak
- Çocuğa ne olacağı hakkında önceden bilgi vermek. Örneğin; nerede ve ne zaman doktora gideceği gibi.
- Hoşlandıkları unsurları tanıtarak, hoş olmayan etkinlikleri onlar için daha keyifli ve dinamik hale getirmek.

Yıkıcı bir davranışın meydana gelmek üzere olduğunu tespit ederken, iki strateji yararlı olabilir: ilki, çocuğa iyi davranış için belirlediğiniz kuralları ve ödülleri hatırlatmak, diğeri ise dikkatlerini dağıtmaya ve davranışlarını diğery uyarılara saptırmaya çalışmaktır. Davranış yine de gerçekleşirse, ilk adım sakin kalmak ve çocuğa empati göstermektir. Yaşlarına özgü bir öfke nöbetiyse ve kendileri veya başkaları için tehlike oluşturmuyorsa, onları görmezden gelebilir ve onlara sakinleşmeleri için alan verilebilir. Aksine, davranış saldırgansa veya kendine zarar vermeyi içeriyorsa, onlara zarar verebilecek herhangi bir nesneyi kaldırın ve diğery insanlara gitmelerini söyleyin. Gerekirse, son bir kaynak olarak, zarardan kaçınmak için fiziksel çekişmeye başvurabilirsiniz, ancak her zaman niyetinizi sözlü olarak beyan edebilirsiniz. Çocuğa ne yapacağınızı söyleyin ve ardından kendine zarar vermemek ve sakinleşmesine yardımcı olmak için onları yerinde tutmaya devam edin. Şiddete başvurmak asla bir seçenek değildir (Romero, 2021).

Otistik çocukların neden yıkıcı davranışlara maruz kaldıklarını anlamak, onlarla başa çıkmanın ilk adımıdır. Ne anlama geldiklerini bilmek, size çocuğun gereksinimlerine uyum sağlayarak bunların olmasını önleme kapasitesi sağlar. Diğery yöntemlere göre, ebeveynlerin ve aile üyelerinin eğitiminin, yıkıcı davranışların oluşmasını önlemede en etkili yöntem olduğu kanıtlanmıştır (Conductas interruptivas en Autismo, 2022). Empati, olumlu pekiştirme ve iletişim, sorunlu davranışları kontrol etme ve bunlardan kaçınmanın temel unsurlarıdır.

Kaynakça:

Confederación Autismo España. 2022. Preguntas Frecuentes. [online] Available at: <https://autismo.org.es/el-autismo/preguntas-frecuentes/>

FESPAU. 2022. FESPAU | La familia. [online] Available at: <https://fespau.es/tea/la-familia/>

Romero, R., 2021. Conductas disruptivas y autismo TEA - Nedeia Neurodesarrollo Granada. [online] Nedeia Centro de Neurodesarrollo Infantil en Granada. Available at: <https://neuroinfantilgranada.com/conductas-disruptivas-autismo/>



Belgian Example



Çevreyi otizmlı bireye göre uyarlamak

Her şeyden önce, iyi olan şeylere odaklanmak ve güçlü yanları belirlemek gereklidir. Amaç bazı şeylerin iyi gitmesini sağlayan durumları diğerlerine yaymaya çalışmaktır. Otizmlı bir kişi, çözümleri zaten kendisi arar bu nedenle de bu çözümler en iyi veya en etkili değildir. Bu çabalar not edilmeli ve kabul edilmelidir. Otizmlı bireyin daha önce denemiş olduğu çözüm yollarını birlikte kontrol edin ve alternatif çözüm yolları arayışına yardımcı olun. OSB'li insanların gerçekten ilerlemek istediklerini unutmayın. Fakat bu sadece istemekle değil, yapabilmekle de ilgilidir.

-Farklı düşünme ve algılama biçimlerini hesaba katın:

- Kimin kim olduğunu açıkça belirtin.

- Farklı türde sorular veya bilgiler için kiminle iletişime geçeceğini bilmek iyidir.

- Açık bir görev listesi verin ve öncelikleri belirtin.

- OSB'li kişiyle kendilerinden tam olarak ne beklendiğini netleştirin.

-OSB'li kişinin not almasına veya prosedürleri netleştirmesine ve bunları kendi kullanımını için olası dipnotlarla genişletmesine izin verin.

- Seri olarak çalışın. Yapılamayan şeyler üzerinde paralel olarak çalışın (her seferinde bir alana odaklanın).

- Ek görevlerde dikkatli olun. Bu, kişinin diğer görevleri unutmasına veya programı tehlikeye atmasına neden olabilir.

- Bazen OSB'li kişilerin görevlerini tamamlamak için biraz daha zamana ihtiyacı vardır. Bu sebeple son teslim tarihlerinin uygulanabilirliğini tartışın.

- Yakın aralıklarla takiplerde bulunun. Küçük düzenli görüşmeler veya izleme sistemi (excel listesi gibi).

- Küçük zaferleri kutlayın.

- Kendi iç denetimi zayıf olduğu için dış denetim gerekliliğini unutmayın.

- Bir lider veya koç olarak hayatın farklı yönlerine ve ikincil sorunlara dikkat edin.

- Çok fazla değişiklik ani sorunlara neden olabilir. Gerekli olmadıkça değişimlerden kaçının.

- Duyusal bir profil oluşturun (OSB'li bir kişiyi çevrelerinde neler rahatsız eder? Sesler, kokular, ışık, dikkat dağınıklığı vb?)

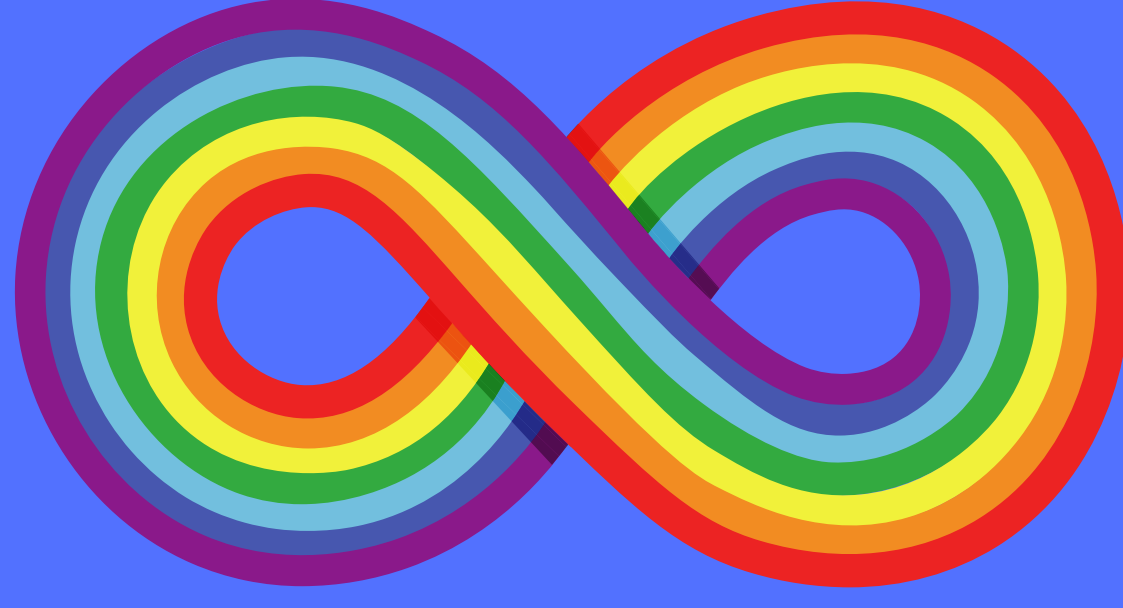
- Oluşturduğunuz duyusal profile göre çevreyi uyarlayın.
- Çalışan uzman otizmlili bireye verebilecekleri noktasında kendi sınırlarını bilmelidir.
- OSB'li kişiler ayrıca çevrenin ve diğerlerinin ruh hallerine veya streslerine daha fazla duyarlıdır. Stres cesaretin kırılmasına yol açar ve bu onların iletişimlerine yansır. Bu sebeple özgün olun, duygularınızı ifade edin ve onları netleştirin (gergin hissettiğinizi güvenle söyleyebilirsiniz).
- Görüşmelerinizi planlayın: birkaç hafta önceden değil, birkaç gün ile en fazla bir hafta önceden.
- Planlama yaparken, görüşmenin içeriğini şimdiden belirtin: bilgi talebi, talep, yardım, basit tartışma, değerlendirme veya operasyonel görüşme gibi.
- Mesajı yapılandırın ve kısa cümleler kullanın.
- Mesajı sınırlayın ve önemli noktalarda tekrar edin.
- Gerçek ve olumlu bir dil kullanın.
- Yazmak ve konuşmak gibi aynı anda iki şey yapmayın.
- Kişinin takip edebilmesi için birlikte not alın: Görselleştirme de yardımcı olabilir.
- Söylediğinizi yapın. Tutarlı olun.

- Görüşme veya sosyal etkileşim sırasındaki davranışlar uygun değilse, bunu doğru ve tarafsız bir şekilde kişiye bildirin.
- Karşınızdaki kişinin yerine yorumlamayın: Her zaman doğru olduğunu varsaydığınız şeyin doğru olup olmadığını sorun.
- Soyut olanı somut hale getirin.
- Örtük olanı açık hale getirin. Belirsiz olanı netleştirin. Görünmeyeni görünür yapın.
- Bağlamsallaştır: Tüm bağlamlarda uygula, spesifik hale getir.
- Deneme yanılma yoluyla öğrenme tercih edilir (deneyimsel öğrenme).
- Bireye uyarlanmış, işlevsel beceriler hedefleyin.
- Yaşam ortamına mümkün olduğunca yakın yaşantıları hedefleyin.
- Açık geri bildirim verin.
- Olumsuz bir mesajı doğrudan ve somut bir şekilde iletin..
- Belirli bir iletişimin uygunsuz veya alakasız olup olmadığını belirtin. Bunu söylemenin avantajları ve dezavantajları nelerdir? gibi.

Belçika'da SAPHAM, zihinsel engelli kişilerin ve ailelerinin sosyal, eğitimsel ve profesyonel entegrasyonunu teşvik etmeye adanmış bir destek hizmetidir. Dernek, yaşları, engelleri ve kökenleri ne olursa olsun insanlara ve ailelerine, yaşam planlarına saygı duyarak destek sağlamayı amaçlar. Amacıyla doğrudan veya dolaylı olarak ilgili her türlü işlemi yapabilir. Faaliyetleriyle ilgili her türlü desteği verebilir ve ilgi gösterebilir. SAPHAM, ailelerin izolasyonundan kaçınmak için bir tanı açıklanır açıklanmaz, kişiye ve çevresindekilere kişiselleştirilmiş takipler kurarak müdahale edebilir.



Polanya örneđi



Otizm Spektrum Bozukluđu Olan Çocuklarda Zorlayıcı Davranışlar

Bilimsel literatürde, zorlayıcı davranışlar bir kişinin sergilediđi, başkalarının yönetmesi güç olan ve/veya başkalarını riske atan herhangi bir davranış olarak tanımlanır. (Kiernan ve Quershi, 1993). Eric Emerson tarafından tanımlanan zorlu davranış: “Kişinin veya başkalarının fiziksel güvenliđini ciddi şekilde tehlikeye atabilecek yoğunlukta, sıklıkta veya sürede kültürel olarak anormal davranış” olarak tanımlanmıştır (Emerson, 1995).

Bir kişinin başka bir kişiye meydan okuyabileceđi pek çok farklı türde zorlayıcı davranış veya davranışlar vardır.

Yaygın zorlayıcı davranış örnekleri:

- Saldırganlık (örn. vurmak, tekmelemek, ısırma),
- Kendine zarar verme davranışı (örn. kafa vurma, kendini ısırma, kendine vurma, nesnelere yeme),
- Ekolali, aynı kelimeleri/ifadeleri sürekli tekrarlama,
 - Bağırmak, sözlü ısrar,
 - Sosyal normlara uymama (örn. küfür),
 - Toplum içinde cinselleştirilmiş davranış,
 - Eşya fırlatma/kırma,
 - Kirlenme/bulaşma,
 - Yiyecek seçiciliği,

Öğrenme güçlüğü çeken birçok genç, kendilerine ve başkalarına meydan okuyan davranışlara sahiptir.

TUzmanların vurguladığı gibi, her davranışın kendine özgü nedenleri vardır veya bir işlevi yerine getirir. Zorlayıcı davranışların tek bir nedeni yoktur, ancak ağrı, uyku sorunları gibi fizyolojik faktörler, korku, hayal kırıklığı ve azalan güvenlik duygusu gibi zihinsel faktörler, çevre, ilişkiler veya bunların eksikliği, her türlü rahatsızlık ve hayal kırıklığı gibi psikolojik faktörlerin tümü gibi ortak nedenler vardır. Zorlayıcı davranışların nedenleri doğrudan otizmden kaynaklanan faktörler de olabilir: kişinin ihtiyaçlarını iletmede güçlükler, sözlü ve sözlü olmayan mesajları anlamada sorunlar, sosyal bağlamın kavranamaması, düşünce ve davranışta katılık, genelleme bilgisi ile ilgili sorunlar, sınırlı beklentiler gibi. Bu engeli olan kişilerin kendilerini ifade etmek için zorlayıcı davranışlar sergilemeleri daha olasıdır.

Bir çocuğun hiçbir davranışı sebepsiz olmaz, dikkatli bir gözlem olmadan belirli bir davranışın hangi işlevi yerine getirdiğini, çocuğun ne veya neden böyle davrandığını belirlemek imkansızdır. Çoğu zaman, davranış, kişinin kendine dikkat çekme biçimidir, istenen bir ödül, şey veya aktivitenin kaybına tepki olarak ortaya çıkar. Zor veya stresli bir durumdan kaçınıyormuş gibi görünebilir. Öğretmen, zorlayıcı davranışların ortaya çıkmasından önce en çok hangi durumun gerçekleştiğini bilmek için çocuğu gözlemlemelidir.

Öğretmenlerin zorlayıcı davranışlarla başa çıkmak için izledikleri birkaç yol vardır:

- Zorlayıcı davranışı ödüllendirmeyin veya pekiştirmeyin. Bu durum buna neden olan kişiyi veya diğer insanları tehdit etmiyorsa, “iyiyi” överken onu görmezden gelmek en iyisidir.
- Çocukla birlikte, gün içindeki en önemli etkinlikleri belirten bir günlük plan oluşturun - dersler için zaman çizelgesi gibi.
- Çocuğu günlük programdaki herhangi bir değişikliğe hazırlamak. Gerçekleşen değişikliği açıklayarak durumu ona nazikçe ve yavaş yavaş tanıttın.
- Çocukla birlikte bir “iyi” davranış kodu/kuralları oluşturun (örn. sessizce oynarım, sıramı beklerim, öğretmeni dinlerim, oyuncakları paylaşıyorum),
- Çocuk için hoş olmayan ve rahatsız edici olabilecek uyaranlardan kaçının, örneğin yüksek sesler gibi,
- Çocuğa saldırgan/zorlayıcı davranışları en aza indirecek düzenli hareket egzersizleri önerin,
- Sakinleştirici teknikler uygulayın, örneğin derin nefes alma, gibi
- Zor durumlarda, öğrenci stresli ve rahatsız olduğunda öğretmen öğrenciyi sınıftan sessiz bir odaya veya bir koridora çıkarabilir.
- Çocuğun anne-babasının verdiği bilgilere göre uygun beslenme sağlanabilir.
- Uyum sağlayıcı davranışlar, zorlukların yerine geçmeye çalışır.
- Sınıftaki aksaklıkları azaltmak.

Polonya kamu eğitim sisteminde, otizm spektrum bozukluğu teşhisi konan çocuklar özel veya normal okullarda eğitim görebilirler. Hangi okulu seçeceklerine veliler karar verir.

Bu okulların her birinde çocuğa bir uzmanın bakımı sağlanmaktadır. Özel okullar, her sınıfta az sayıda öğrenci, özel bir müfredat ve ekstra olanaklar, örneğin dünyayı deneyimlemek için odalar veya duyuşsal entegrasyon sınıfları için odalar ile karakterize edilir. Her sınıfta çocuklar iki öğretmenin profesyonel bakımı altında olup, kendilerine özel atölye çalışmaları ve sınıfları vardır.

Okulumuzda otizm spektrum bozukluğu tanısı konan çocuklar bütünleştirilmiş sınıflardadır. Bu sınıflardaki öğrenci sayısı daha azdır, 20 öğrenciye kadar (5 otizimli veya başka bir engel belgesine sahip / entegre eğitim için SEN kararı dahil). Birleştirilmiş sınıflarda her zaman iki öğretmen vardır - lider, konu öğretmeni ve teşhis konulan öğrenciler için özel eğitimi birlikte organize eden öğretmen. Bazı durumlarda, zorlayıcı davranışlar sergileyen öğrencilerle eğitim sürecine bir pedagoğ-terapist katılır. Bu pedagoğ-terapist öğrenciye bireysel destek sağlar. Terapist eğitimcisi ve eğitimi birlikte organize eden öğretmen, pedagojik ve psikolojik eğitim almış profesyonellerdir. Çalışma koşullarını ve etkinliklerini çocuğun yeteneklerine göre ayarlarlar. Çocuğu tanımaları ve ebeveynleri ile yakın çalışmaları nedeniyle birçok zorlayıcı davranıştan kaçınılabılır. Şu anda, OSB'li çocuklar da dahil olmak üzere özel eğitime ihtiyacı olan öğrenciler için ana akım okullarda, çocuğu günlük işleyişinde desteklemek için özel eğitimi birlikte organize eden öğretmenler istihdam edilmektedir.

Bir çocukla çalışan her uzman, bireysel bir eğitim ve terapötik çalışma planı oluşturan ekibin çalışmasında yer alır, çocuğu, davranışını tanır, çocuğu çalışmaya neyin motive ettiğini ve zorlayıcı davranışlara neden olabileceğini bilir. Çocuğun ihtiyaçları, tercihleri, yeterli gereksinimlerin belirlenmesi ve yukarıda belirtilen davranış stratejilerinin bilinmesi sayesinde, zorlayıcı davranışların ortaya çıkması azaltılabilir.

Otizm davranış problemleriyle başa çıkmak için sınıf öğretmeni okul uzmanlarıyla birlikte özel bir belge hazırlar. Çocuğun ihtiyaçlarına özel zorlayıcı davranışları, nedenlerini ve etkili çözümleri listeler. Ayrıca çocuğun olumlu davranışlarını harekete geçirmek için özel bir ödül sistemi geliştirirler.



Romanya örneđi



Otizimli çocuklarla çalışırken ortaya çıkan genel soru şudur: Genel olarak okul bu çocukları kabul etmeye ne kadar hazır?

Son yıllarda, Romanya kapsayıcı eğitimin uygulanması için üç temel alanda tutarlı ve eş zamanlı olarak hareket etti. Bunlar; politikalar, uygulamalar ve kapsayıcı kültür.

Otizimli bir çocuğun eğitim ortamına başarılı bir şekilde dahil edilmesi için öncelikle yeteneklerinin dikkate alınması esastır. Başarılı bir strateji oluşturmak da başarının anahtarıdır.

Otizm ile İlişkili Beceriler

Otizm ile ilişkili becerilerin en yaygın olanları şunlardır: özel görsel beceriler, somut kavramları ve kuralları anlama ve saklama yeteneđi, numaralandırma veya kalıplar, ayrıntıları veya ezbere öğrenilebilen verileri ezberleme (matematiksel veriler, zaman çizelgesi, isimler), uzun süreli bellek, bilgisayar ve teknoloji becerileri, müzik becerileri veya müziđe ilgi, sanatsal yetenek vb.

Otizimli öğrencilerin tipik davranışları, yetişkinler tarafından onaylanmayan davranışlar, gruba yönlendirilen talimatları anlayamama, kendi kendini uyarma, inisiyatif eksikliği, iletişim ve öğrenme sürecinde yardıma bağımlılık vb. olarak sıralanabilir. Otizimli bazı öğrenciler sosyal olarak çok izole olabilir; diğerleri ile olan sosyal ilişkilerde pasif kalabilir veya başkalarıyla çok az ilgilenebilirler. Bazı otizimli öğrenciler ise sosyal ilişkilere çok aktif bir şekilde dahil olabilirler. Ancak bu iletişim başkalarının tepkilerine bakılmaksızın garip, tek yönlü veya müdahaleci bir şekilde olabilir. Bununla birlikte, tüm bu çocukların ortak bir özelliği, sevecen olma yeteneğine sahip olmalarına rağmen, kendi yollarıyla empati kurma kapasitelerinin azalmasıdır. Otizimli çocuklar, ilgili becerileri öğrenmek için eğitim programlarına ihtiyaç duyarlar.

Sosyal tanıtım programları:

- Sosyal etkileşimi teşvik etmek: Teması başlatmak ve temas tekliflerine tepki vermek, etkileşimli durumları sürdürmek, sosyal etkileşimler yaratmak.
- Sosyal kuralları anlama: Görsel yardımlar, sosyal olarak istenen davranış biçimlerini uygulama, esnekliği arttırma, sosyal uyaranlara tepki verme.
- Dikkat çekme: Sosyal uyaranların farkına varma, onları yapılandırma, dikkat evresini uzatma.
- İletişimi teşvik etmek: Bireysel iletişim olanakları bulmak (sözlü veya sözlü olmayan, destekli iletişim yardımcıları), başlatılan iletişim durumlarını sürdürmek (tartışmanın ve iletişim ortağının ihtiyaçlarına saygı göstererek), üslup araçlarını anlamak.

Otizimli çocukların sosyalleşmelerini desteklemek için öneriler

Otizimli çocuklara, onlardan bir şeyler öğrenmek için diğer çocukların iletişiminde olumlu davranışları gözlemlenmeleri, akranları veya öğretmenleri ile sosyal etkileşime girebilecekleri durumlar yaratmaları öğretilmelidir. Bunun için başlangıçta sürekli yardım sağlanır. Belirli sosyal anlama becerileri öğretilmeli, sosyal destek geliştirilmeli (özellikle otizimli çocuğunun akranlarına, otizimli çocuğun karşılaştığı zorlukları anlamak için eğitim verilmeli), nformal durumlarda kullanılan bazı “yazılı olmayan kuralların” açıklanması, eğitim kurumu içindeki tüm paydaşlar tarafından Otizm Spektrum Bozukluğu farkındalığının ve anlayışının teşvik edilmesi.

Dil gelişimini desteklemek için öneriler

Konuşabilen öğrencilerle etkili iletişim için birkaç kelime kullanmak, öğretimi, düşünceyi formüle etmek, konuşma hızını yavaşlatmak, bilgiyi işlemek için daha fazla zaman vermek, açık görsel bilgiler (resimler, ikonlar, işaretler) eşliğinde yazılı kelimeler (senaryolar) kullanarak bir iletişim sistemi geliştirme.

Davranışsal bir bakış açısıyla öneriler

Otizimli kişilerde hiperaktivite, azalmış dikkat süresi, dürtüsellik, saldırganlık, kendine saldırgan davranışlar vb. gibi çok çeşitli davranışsal belirtiler olabilir. Bunları azaltmak için öğretmenler şu önerileri takip edebilir:

- İstenmeyen davranışlara (histeri ve krizler gibi) neden olabilecek unsurlar dair düzenleme. Örneğin otizimli çocuk belirli renklere veya görsel uyaranlara aşırı duyarlıysa, ilk başta uyaran öğrencinin ortamından çıkarılır ve yavaş yavaş ortama dahil edilir.
- İstenmeyen davranışlara alternatif olabilecek fiziksel aktiviteleri, rahatlama stratejilerini, sessizliğin sağlanabileceği alanları, masadaki aktiviteleri sürece dahil edilebilir. Burada çocuğun tercihlerini gözlemleyin, eğer masada bir aktiviteyi tercih ederse (örneğin boyama), o zaman bu aktiviteyi karmaşık/zor görevleri değiştirmek için kullanın.
- Otizimli çocukların güçlü yanlarını sergilemeleri ve ilgi alanlarını uygulamaları için fırsatlar yaratır.
- Çocukların kendi kimlikleri hakkında güçlü bir farkındalık geliştirmelerine ve özel ihtiyaçları ve yetenekleri hakkında bilgi sahibi olmalarına yardımcı olun.
- Kurallara uymayı tekrar tekrar öğrenme ve grup içinde uyguladıklarında ödüllendirme/teşvik etme.
- Önerilen hedeflere ulaşılmasını karşılayan görevlerin performansına ilişkin belirli olumlu geri bildirim (övgü, teşvik) sağlamak için fırsatların kullanılması.

- Görevlerin yerine getirilmesinde hedefler belirlemek ve beklentileri belirlemek için işbirliği ve müzakere.
- Aktiviteleri koordine etmek için görsel zaman çizelgelerini kullanarak kendi aktivitelerini organize etme becerilerini öğretmek.
- Hedeflere ulaşmanın yolları, öfke yönetimi, problem çözme, yardım isteme becerileri ve güvenli yerler bulma veya insanları destekleme becerisi dahil olmak üzere istenmeyen davranışlar için öz-denetim becerilerini öğretmek.
- Çeşitliliği kabul etmede çocukları ve ebeveynleri duyarlı hale getirmek. Okulda bir kabul ve hoşgörü atmosferi yaratmak isteniyorsa bu ancak yetişkinlerin katılımıyla mümkündür. Yetişkinler, çok çalışarak çocuklara, tüm engelli kategorilerdeki insanlara karşı hoşgörü ve kabulü öğretmeyi başaracak kişilerdir.

Otizm eğitimi, belirli bir çocuğa atıfta bulunmadan, çocukların farklılıklar, çeşitlilik, kabul ve duyarlılık gibi kavramları öğrendiği genelleştirilmiş bir şekilde yapılabilir. Ancak aynı eğitim süreci, çocuğun veya ailesinin ihtiyaçlarına bağlı olarak daha spesifik olabilir. Sosyal yardıma başlamadan önce otistik çocuğun ebeveynleri/yasal vasisi ile iletişim kurmak önemlidir. Otistik çocuklar, tıpkı normal çocuklar gibi, ancak öğretmenleri ve ebeveynleri arasındaki etkili iletişimden yararlanabilir. Sınıfta samimi, ayrımcı olmayan bir ortamın sağlanması için bilgilendirme, farkındalık yaratma ve güçlendirme amaçlı bir dizi etkinlik yapılabilir. Eğitim kurumunun otizmli çocuğun, ailesinin sorununa nasıl yaklaştığı çok önemlidir.

Eđitim ortamında olumlu psiko-duygusal rahatlık yaratmak

Yeterli psiko-duygusal rahatlıđı sađlamak için otizmli öğrencilerin temel ihtiyaçlarını bilmek gerekir:

- **Güvenlik ve koruma:** Dokunmaktan kaçınmak, yüksek ses çıkarmaktan kaçınmak, uyaranlardan ve rahatsız edici faktörlerden kaçınmak.
-
- **Gerçekleştirilen eylemlerin doğru planlanması:** Somut görevlerin planlanması, önemlerine göre sıralanması ve geri bildirim sağlayarak öğrencinin konunun ne olduğunu anlamasını sađlamak.
-
- **Ayrıntılı olarak açıklamak:** Çift anlamlı kelimeler kullanmaktan kaçınmak, bağlamı yorumlamaktan kaçınmak, ironi, incelik ve metaforlardan kaçınmak.
-
- **İlişkisel modellerin şematik yönetimi:** Abartmadan taklit ve el kol hareketi, somut kavramlar kullanma, arkadaşlarına davranış stratejilerini açıklama, sosyo-duygusal içerikli soyut sosyal etkileşim durumlarını göstermek için görsel araçlar kullanma, görsel teması sürdürmekten kaçınmayı kabul etme.
-
- **Gruba katılma ve gruba ait olma ihtiyacı:** “İyi bir birlikte yaşamayı” ve “duygusal yakınlık duygularını” ifade edebilecekleri ortak eylemleri kabul ederek desteklemek.

Otizimli çocukların davranış sorunlarına yönelik kaygı

Otizmden kaynaklanan sınırlamalar nedeniyle sürecin herhangi bir ögesinde zorluklar ortaya çıkabilmektedir. Bu zorluklar tüm süreci etkiler ve davranış modunda görünürler. Eylem blokajları, hayal kırıklıkları ve aynı zamanda çeşitli davranış biçimleri, zorlukların bireysel bir ifadesi olarak algılanmalıdır.

Öğretim ve metodolojide esneklik

Otizimli çocuk ve gençlerin, entelektüel yetenekleri ne olursa olsun, okul eğitiminde belirli sorunları vardır. Az ya da çok ifade edilen bilinmeyen korkusu ve bu korkuyla birlikte gelen meraklı davranış eksikliği, dersin içeriğine ve öğretim metodolojisine spontane erişimi zorlaştırmaktadır. Sosyal alanda yaşanan sorunlar, arkadaşları ile etkileşimi sınırladığı gibi, bu etkileşimin öğrenme sürecinde kullanımını da sınırlamaktadır. Algı işlemedeki çeşitli akışlar, otizimli çocukları tahrişe yatkın hale getirir.

Bunun için, aşağıdaki somut faaliyetler aracılığıyla öğrenmeye bireysel erişimi mümkün kılmalıyız:

- Yüksek düzeyde yapılandırılmış bir öğretme-öğrenme programının kullanılması.
- Görevler grup yerine çoğunlukla bireyselleştirilmelidir; kolay anlaşılır olmalı ve çözüm süresi çok uzun olmamalıdır.
- Yazma ve çözme etkinliklerini fiziksel etkinliklerle birleştirmek, ceza veya eleştiriden kaçınmak, çocuğa karşı olumlu, saygılı bir tutum benimsemek.

- Çocuğun yanlış sonuçlarını vurgulamaktan ve "kırmızı kaleminden" kaçınmak.
-
- Doğru cevapların pekiştirilmesi.
-
- Çok disiplinli bir uzman, terapist ve öğretim kadrosu (destek ekibi) içindeki iletişim, temelde etkili ve iyileştiricidir.

Sınıf öğretim kadrosu:

- Her çocuğa, her birinin bireysel olanaklarına karşı eşit bir tutum sergiler;
- Otizmlili çocuklar da dahil olmak üzere tüm çocuklar için pedagojik sorumluluk alır;
- Çocuklara çeşitlilik değerlerini tezahür ettirecekleri ve onaylayacakları bir alan sunar;
- Çocukları desteklemeye dahil olan diğer aktörlerle işbirliği yapar.

Sonu

Otizimli ocuklar normal insanlardan farklı dşünürler. Bu nedenle klasik öğretim yöntemleri kendi durumlarında etkisiz olabilir. Aşırı bilgi yüklemesini önlemek için sınıfı yapılandırılmış bir şekilde kurmak çok önemlidir. Yeni bilgileri öğretirken, bildikleri terimlerle alışmak çok önemlidir; bilgiler kısa, net ve mümkün olduğu kadar yapılandırılmış olarak sunulmalıdır. Görsel desteğin kullanılması, bilginin daha kolay özümsemesinin anahtarıdır. Ama en önemlisi bu ocukların potansiyeline olan inan! Uzman ekibin üyeleri arasında ocuğun yararına etkili iletişim kurabileceklerine olan inan onların iyileşme, öğretim ve entegrasyon faaliyetlerinin başarısının anahtarıdır.

Gabriela Raus, Eliza Ilie

KAYNAKA

1. Augusto Cury, Părinți străluciți, profesori fascinanți, Bucures,ti: Editura For You, 2005.
2. Augusto Cury, Copii străluciți, elevi fascinanți, Bucures,ti: Editura For You, 2011.
3. Bălas, -Baconschi C., Școlarizarea copiilor cu autism. Centre, școli speciale sau școli normale?, Cartea Albă a Psihopedagogiei Speciale. Coordonator Adrian Roșan, Departamentul de Psihopedagogie Specială, 2013.
4. Heidi Gerard Kaduson., Charles E. Schaefer, 101 tehnici favorite ale terapiei prin joc, București, 2013.
Liuba Iacoblev si Săndica Dumitru, Copilul meu cu autism, mini ghid pentru părinti ,Autism Romania, 2010